

**PRÓ-REITORIA DE DESENVOLVIMENTO INSTITUCIONAL**

**PLANO DE DESENVOLVIMENTO ANUAL  
(PDA2017)**

## ROL DE DIRIGENTES

### **Reitor**

Ailton Ribeiro de Oliveira

### **Pró-Reitor de Administração**

Fernando Augusto de Jesus Batista

### **Pró-Reitora de Desenvolvimento Institucional**

Sílvia Letícia de Abreu Oliveira

### **Pró-Reitor de Gestão de Pessoas**

Diego Rodrigues da Silva Santos

### **Pró-Reitora de Ensino**

Sandra Costa Pinto Hoentsch Alvarenga

### **Pró-Reitora de Pesquisa e Extensão**

Ruth Sales Gama de Andrade

### **Diretor de Assistência Estudantil**

Jose Franco De Azevedo

### **Coordenadora de Comunicação Social e Eventos**

Geraldo Bulhões Bittencourt Filho

### **Coordenadora Geral de Protocolo e Arquivos**

Dulce Elizabeth Lima de Sousa e Silva

### **Diretor de Educação a Distância**

Saulo Eduardo Galilleo Souza dos Santos

### **Diretor de Planejamento de Obras e Projetos**

Marcus Paulo Rosa Barbosa

### **Diretora Geral de Bibliotecas**

Kelly Cristina Barbosa

### **Diretor Geral do Campus Aracaju**

Elber Ribeiro Gama

### **Diretor Geral do Campus São Cristóvão**

Alfredo Franco Cabral

### **Diretor Geral do Campus Lagarto**

José Osman dos Santos

### **Diretor Geral do Campus Itabaiana**

José Rocha Filho

### **Diretor Geral do Campus Estância**

Sonia Pinto de Albuquerque Melo

### **Diretor Geral do Campus Glória**

Jose Henrique Dias dos Santos

### **Diretor Geral do Campus Própria**

Danielle Amaral Menendez

### **Diretor Geral do Campus Tobias Barreto**

Jose Sergio Filgueiras Costa

## MISSÃO

"Promover a educação profissional, científica e tecnológica de qualidade, em diferentes níveis e modalidades, através da articulação entre ensino, extensão, pesquisa e inovação para formação integral dos cidadãos capazes de impulsionar o desenvolvimento socioeconômico e cultural."

## VISÃO

"Ser uma instituição de educação profissional científica e tecnológica de qualidade, contribuindo para o desenvolvimento socioeconômico e cultural".

## VALORES:

- a) Ética – Referência básica que orientará as ações institucionais;
- b) Desenvolvimento Humano – Promoção da cidadania, integração e do bem estar social da comunidade;
- c) Inovação – Geração, difusão e aplicação do conhecimento
- d) Qualidade e Excelência – Melhoria permanente dos serviços prestados;
- e) Integração – Sincronização de ações entre *campi* e Reitoria
- f) Transparência – Mecanismos de acompanhamento e de conhecimento das ações da gestão;
- g) Respeito – Atenção especial aos estudantes, servidores e público em geral;
- h) Compromisso Social – Efetivação das ações sociais.

## SUMÁRIO

APRESENTAÇÃO .....	5
1. PLANO DE DESENVOLVIMENTO ANUAL (PDA) .....	5
1.2 ACOMPANHAMENTO E CONTROLE DA EXECUÇÃO DOS PLANOS.....	8
2. PLANO DE INDICADORES E METAS .....	8
1.2.1 – OBJETIVOS ESTRATÉGICOS, INDICADORES E METAS DO IFS.....	9
3. CAMPI.....	18
3.1 LISTA DE METAS E INDICADORES DOS CAMPI.....	18
3.1.1 CAMPUS SÃO CRISTÓVÃO .....	18
3.1.2 CAMPUS PROPRIÁ.....	19
3.1.3 CAMPUS ITABAIANA .....	20
3.1.4 CAMPUS ESTÂNCIA .....	22
3.1.5 CAMPUS ARACAJU .....	22
3.1.6 CAMPUS TOBIAS BARRETO.....	25
3.1.7 CAMPUS LAGARTO .....	26
3.1.8 CAMPUS GLÓRIA.....	29
4. CONSIDERAÇÕES FINAIS .....	30

## Apresentação

O planejamento 2017 visa dar continuidade ao que foi implantado no ano de 2011 no Instituto Federal de Sergipe (IFS), e que representou de certa forma, o retorno do planejamento para a instituição a curto e médio prazos, perdido nos últimos anos.

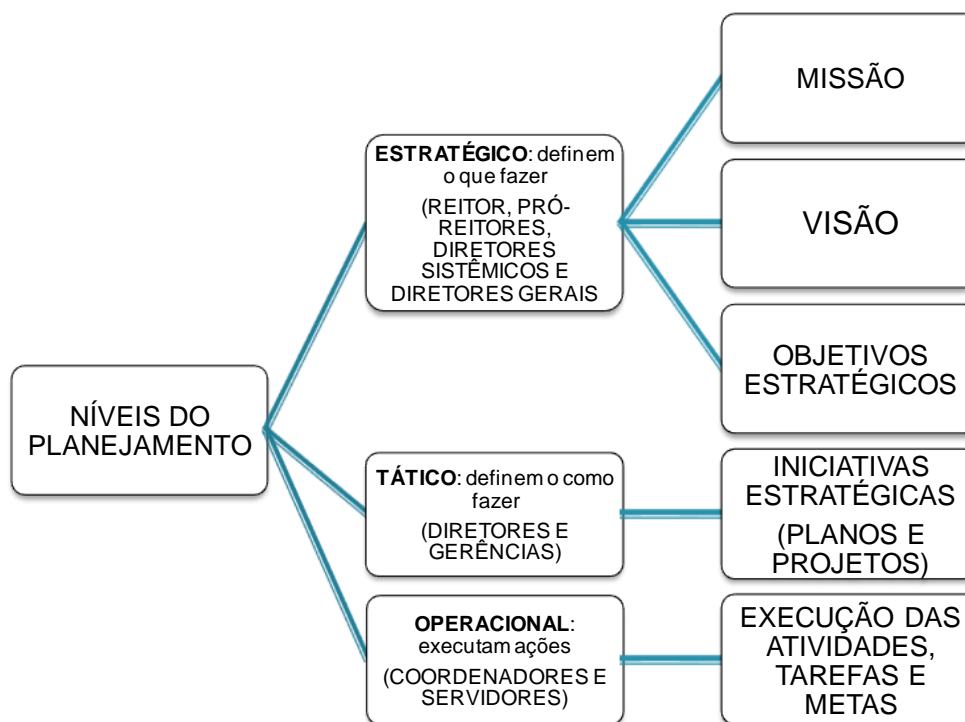
O IFS é composto por unidades com gestão interdependentes e que são integrados através de planejamento estratégico (PDI 2014-2019) e com um único projeto político-pedagógico institucional. Essencialmente, a Reitoria deve exercer as funções institucionais estratégicas e táticas, abrangendo questões como definição de políticas, normatizações, programas, projetos, supervisão e controle, ao passo que os *Campi*, enquanto unidades de execução da ação educacional devem executar o planejamento operacional das ações planejadas para o cumprimento dos objetivos e metas do IFS.

O IFS fomenta uma gestão democrática através da construção de um processo permanente e contínuo de planejamento participativo, tendo como principais instrumentos norteadores o Plano Plurianual (PPA), Lei Orçamentária Anual (LOA), Termo de Metas (TAM), Plano de Desenvolvimento Institucional (PDI), Projeto Político Pedagógico Institucional (PPPI), Plano Nacional da Educação (PNE) e Relatório de Gestão. Assim, os Planos de Desenvolvimento Anuais (PDA) se fazem fundamentais para responder aos desafios diagnosticados e estabelecidos nestes instrumentos. Então, a idéia é buscar, através do planejamento, a melhoria contínua da instituição, visando garantir a realização das prioridades acadêmicas e administrativas, com eficiência e eficácia, bem como viabilizar a alocação de recursos para efetivação dos projetos e atividades, observando princípios legais da legalidade, impessoalidade, moralidade, publicidade e eficiência, bem como a economicidade, além de subsidiar a tomada de decisão dos gestores.

### 1. Plano de Desenvolvimento Anual (PDA)

O plano de desenvolvimento anual (PDA) é resultado de um processo de construção coletiva, tendo como referência os princípios da gestão democrática e de Plano de Desenvolvimento Anual 2017 (PDA 2017)

planejamento participativo, envolvendo todos os *Campi* e a Reitoria, através da constituição de representantes institucionais vinculados aos objetivos estratégicos do IFS. O planejamento é um processo composto de três momentos: estratégico, tático e operacional conforme Figura 1, que interagem entre si e se repetem continuamente e não como um conjunto de fases estanques que se sucedem cronologicamente. Constituem elementos referenciais estratégicos para a sua estruturação, o Projeto Político-Pedagógico Institucional (PPPI), o Plano de Desenvolvimento Institucional (PDI), parâmetros oriundos de órgãos superiores (Ministério da Educação e órgãos de controle interno e/ou externo) e avaliação situacional vivenciada por todos os representantes.



**Figura 1- Níveis do Planejamento**

A metodologia para elaboração dos planos que compõem o PDA seguiu as etapas, conforme segue:

1ª. Inicialmente foram agendadas reuniões (cronograma em anexo) com a equipe de dirigentes sistêmicos (Pró-Reitores e também outros ocupantes de cargos de direção e/ou convidados) juntamente com os diretores de campus e seus assessores de planejamento, visando à elaboração dos indicadores e metas conforme solicitado pelo Tribunal de Contas da União (TCU) e do Termo de Acordo

de Metas, além do objetivo de homogeneizar indicadores e definições acerca do planejamento, execução, verificação e controle.

2ª. Reuniões realizadas nas unidades para levantamento da situação do planejamento e orientações com relação ao planejamento anual. Foi sugerida a construção do PDA 2017 conforme modelo proposto pela PRODIN.

3ª. Como fundamentações para construção dos planos foram utilizados os documentos norteadores (Acórdão TCU nº 2.267/2005, Termo de Metas (TAM), PDI 2014-2019 e Relatório de Gestão).

4ª. Considerando que planejar é prever e programar ações visando à transformação ou desenvolvimento de uma futura realidade em função de resultados desejados, o plano de metas foi elaborado através de uma construção descritiva de objetivos, indicadores e metas a alcançar, culminado numa lista descritiva de indicadores e metas exigidos pelo TCU.

5ª. O plano de ação (cadastrado no GEPLANES) estrutura as propostas de projetos e atividades que permitirão a instituição elencar o que pode e deve fazer em função da análise de suas necessidades e disponibilidades, traduzidas em ações, procedimentos, responsabilidades, estimativa de custos e prazos. Ou seja, nessa etapa de programação operacional, é fundamental ter elementos para explicar a importância efetiva da ação, quais os recursos necessários, como e quando esta será realizada e de quem é a responsabilidade pela sua execução.

6ª. Seguindo a metodologia estabelecida para o planejamento, e concluída a compatibilização dos objetivos, indicadores e metas, é o momento de planejar as aquisições visando à organização e equalização do orçamento-programa, que viabilizará a realização das ações planejadas, de acordo com os recursos disponíveis nos programas do Governo Federal, que integram a programação orçamentária do IFS.

7ª. Finalmente, atrelam-se, ao trabalho de sistematização das metas institucionais programadas, indicadores macros e institucionais de avaliação para aferição de resultados visando atender aos órgãos de controle externos e aperfeiçoar a gestão institucional. Os indicadores de desempenho para avaliação dos resultados serão os descritos no GEPLANES, *software* de gestão do planejamento estratégico baseado na metodologia do *Balanced Scorecard*, que nos fornecerá dados atualizados on-line através do acesso ao sítio do IFS.

Quadrimestralmente serão realizadas Reuniões de Análises Estratégicas (RAE's) com o Reitor do IFS e os gestores das unidades envolvidas no planejamento estratégico para a verificação do andamento dos indicadores de desempenho que orientam a tomada de decisões.

Como resultado dessa metodologia, o processo de planejamento anual de 2017 e, principalmente, os dos próximos anos devem ser subsidiados por resultados de avaliação realizada continuamente sobre a situação e execução do instituto.

Por fim, é preciso entender o processo de planejamento anual como um instrumento balizador da organização e das decisões da gestão tomadas numa perspectiva sistêmica, cuja essência fundamenta-se no Projeto Político-Pedagógico Institucional do IFS e nos demais instrumentos norteadores da política institucional.

## 1.2 Acompanhamento e Controle da execução dos planos

Concluído o PDA 2017 e iniciado sua execução, surge à fase de acompanhamento, com o objetivo de garantir o atingimento dos objetivos propostos através de indicadores e metas estabelecidas, fazendo-se correções de rumos e dificuldades, caso seja necessário. De forma sistematizada, esses acompanhamentos ocorreram quadrimestralmente através das Reuniões de Análises Estratégicas - RAE's envolvendo os dirigentes sistêmicos e dos *campi*, servindo os resultados para subsídio da tomada de decisões do Colégio de Dirigentes e de subsídio para ajustes nos planos e para novo planejamento. Tendo característica de processo, o planejamento na instituição deve ser compreendido como função cíclica de planejar, acompanhar, avaliar e replanejar (PDCA). Vale ressaltar que a elaboração do PDA 2017 contendo os objetivos estratégicos, indicadores e metas são de responsabilidade dos membros do Comitê de Planejamento 2017 das respectivas unidades.

## 2. Plano de Indicadores e metas

O plano de indicadores e metas foi desenvolvido a partir da descrição de objetivos estratégicos, no qual foram elaborados indicadores e metas que servirão de parâmetros para avaliar o andamento da gestão na tomada de decisão e alcance dos resultados. Os indicadores e metas serão cadastrados no GEPLANES, no qual



nos fornecerá relatórios atualizados que mostrarão o desempenho de alcance das metas.

Valer ressaltar que no ano de 2016 a PRODIN foi notificada pela Controladoria Geral da União - CGU no qual recomendou através da constatação 3.1.1.1 do Relatório de Auditoria nº. 201601456 uma reavaliação dos indicadores a fim de estabelecer àqueles que seriam próprios do instituto com base nos objetivos estratégicos da instituição publicado em seu Plano de Desenvolvimento Institucional ,e que deveriam reduzir o número de indicadores para o mais próximo do gerenciável. Desse modo foi realizado um levantamento junto as Pró-Reitorias, Diretorias e Coordenadorias Sistêmicas para sinalizar quais os indicadores seriam os mais relevantes e que fossem relacionados com as competências de cada setor e com os objetivos estratégicos do IFS.

Nesse sentido, após avaliação e orientação às Pró-reitorias, Diretorias e Coordenadorias sistêmicas ficou estabelecidos 34 indicadores dentre os 188 existentes, cujo monitoramento é realizado através de um software de gerenciamento de planejamento estratégico (GEPLANES) através do link: [http://geplanes.ifs.edu.br:8080/geplanes\\_bsc/sgm/Index](http://geplanes.ifs.edu.br:8080/geplanes_bsc/sgm/Index). Para acessar GEPLANES precisa do **login**: prodin e **senha**: prodin.

### 1.2.1 – Objetivos Estratégicos, Indicadores e Metas do IFS<sup>1</sup>

Perspectivas	Objetivos Estratégicos	Indicador	Metas	Iniciativas	Responsável
			2017		
Resultados a Sociedade	1. Disseminar políticas de extensão, pesquisa e inovação	1. Número de envolvidos nos projetos de pesquisa, extensão e inovação	735	1.1 Ampliar os programas extensão, pesquisa aplicada e inovação já existentes para servidores, docentes e discentes; 1.2 Acompanhar o número de projetos aprovados em agências de fomento e órgãos externos.	PROPEX
		2. Número de projetos de pesquisa,	257	2.1 Ampliar os programas de extensão já	PROPEX

<sup>1</sup>NOTA EXPLICATIVA: Os indicadores estratégicos do IFS passaram por ajustes no ano de 2016 em virtude da prestação de contas no qual a CGU recomendou um aprimoramento dos indicadores da instituição.

		extensão e inovação		existentes para servidores, docentes e discentes 2.2 Acompanhar o número de projetos aprovados em agências de fomento e órgãos externos 2.3 Ampliar os programas de pesquisa aplicada e inovação já existentes para servidores, docentes e discentes	
	2. Potencializar a qualidade de ensino com inovações	3. Número de eventos para potencializar a qualidade do ensino	*1	3.1 Planejar os eventos observando o calendário acadêmico (*Fórum de Ensino, Pesquisa e Extensão) 3.2 Promover os eventos destinados ao ensino, pesquisa, extensão e inovação 3.3 Divulgar e mobilizar a comunidade acadêmica para participar dos eventos	PROEN
	3. Promover ações que beneficiem alunos e comunidades externas para inserção ao mercado de trabalho	4. Número de cursos de extensão para inserção ao mercado de trabalho	22	4.1 Firmar parcerias IFS/Instituições públicas e privadas com atuação na região dos Campi a partir das vocações e arranjos produtivos; 4.2 Ampliar o Programa de cursos de extensão para a comunidade externa e interna.	PROPEX
	4. Consolidar educação a distância – EAD	5. Número de Pólos da EAD implantados	1	5.1 Interiorizar os pólos da EAD 5.2 Realizar análise SWOT	PROEN

				para os ambientes internos e externos para a implantação dos pólos de EAD 5.3 Estruturar o planejamento estratégico da EAD	
	5. Reduzir barreiras educativas através de políticas inclusivas	6. Percentual de alunos matriculados em cursos de formação inicial e continuada (FIC)	+10	6.1 Ofertar cursos de FIC 6.2 Divulgar cursos visando à ampliação das matrículas.	PROEN
	6. Diversificar a oferta de cursos em diferentes níveis e modalidades de ensino	7. Número de cursos de Pós-Graduação	04	7.1 Implantar Regulamento Acadêmico para os cursos de pós-graduação 7.2 Implantar cursos de pós-graduação Lato Sensu 7.3 Implantar cursos de pós-graduação Stricto Sensu na modalidade MINTER e/ou DINTER	PROPEX
		8. Número de cursos ofertados com foco na verticalização do ensino	8	8.1 Ofertar cursos com foco na verticalização: 8.2 Fazer consulta ao PDI antes da abertura de novos cursos 8.3 Aprovar o Projeto Pedagógico de cada curso junto ao Conselho Superior 8.4 Ofertar cursos que viabilizem a verticalização observando os Arranjos Produtivos Locais (APL).	PROEN
	7. Ampliar parcerias estratégicas com instituições públicas e privadas	9. Número de Convênios com Instituições Públicas e Privadas	31	9.1 Firmar convênios para possibilitar o desenvolvimento de ações conjuntas e troca de conhecimento entre IFS e instituições	PROPEX

				públicas federais, estaduais e municipais 9.2 Firmar convênios para possibilitar o desenvolvimento de ações conjuntas e troca de conhecimento entre IFS e instituições de ensino nacionais e internacionais	
	8. Aperfeiçoar projetos de empreendedorismo através do fortalecimento da empresa Junior e incubadoras	10. Número de projetos de pré-incubação de empresas juniores e empreendimentos	14	10.1 Ampliar os programas de pré-incubação de empresas juniores e empreendimentos já existentes para servidores e discentes 10.2 Acompanhar o número de projetos aprovados.	PROPEX
	9. Desenvolver a inserção profissional do aluno e do egresso	11. Número de eventos para inserção profissional do aluno e egresso	2	11.1 Promover eventos destinados a inserção profissional do aluno e do egresso	PRODIN
Processos	10. Aperfeiçoar processos e procedimentos institucionais	12. Número de projetos para modernização dos processos e procedimentos da gestão	3	12.1 Promover o I Encontro de Agentes de Planejamento; 12.2 Realizar a "Oficina de Elaboração de Indicadores Operacionais".	PRODIN
	11. Promover assistência estudantil do IFS, priorizando inclusão e permanência dos estudantes, aperfeiçoando as ações existentes	13. Número de Regulamento e/ou Normas do PRAAE reformuladas	2	13.1 Executar a adequação e a reformulação de Projetos do PRAAE/IFS 13.2 Reformulação do PRAAE/IFS em suas linhas de ações 13.3 Reformulação da Instrução Normativa 01DIAE/2014 e dos Editais do PRAAE	DIAE
		14. Número de projetos	3	14.1 Projeto "Semana do	DIAE

		adequados e reformulados		Acolhimento do IFS" com execução dos <i>campi</i> 14.2Projeto" Partilhando Saberes"	
		15. Quantidade de campi supervisionados e acompanhados	2	15.1 Supervisionar e acompanhar as ações dos <i>campi</i> relativas ao PRAAE nas suas linhas de ações	DIAE
	12. Adequar e implantar edificações existentes visando atender normas técnicas	16. Percentual de compleição das obras de construção da II etapa dos novos campi.	40%	16.1 Proporcionar a infraestrutura necessária para seu funcionamento atendendo as normas de acessibilidade e sustentabilidade 16.2 Realizar licitação para construção dos novos <i>campi</i> .	DIPOP
		17. Percentual de compleição de obras nos campi em funcionamento.	85%	17.1 Realizar levantamento dos espaços que deverão ser reestruturados e adequados 17.2 Montar infraestrutura com equipamento e matérias conforme as áreas reestruturadas; 17.3 Atender, sempre que possível, as demandas da comunidade acadêmica.	DIPOP
	13. Promover o acesso e a disseminação da informação, dando suporte às atividades educacionais, científicas, tecnológicas e culturais das bibliotecas	18.Número de projetos de incentivo a cultura local,de produção literárias e a leitura	15	18.1. Promover apresentações culturais de cunho temático, saraus poéticos, musicais e teatro 18.2 Promover lançamentos de livros, exposições temáticas, concursos de poesias, discussões literárias e produção científica institucional	DGB

				18.3 Proporcionar espaços de leitura para os usuários 18.4 Implantar o projeto “Clube do Livro” 18.5 Implantar ações como a “Bibliotroca”, o Clube de Xadrez e o BiblioCine, promovendo a interação entre a biblioteca e o usuário.	
		19. Número de recursos tecnológicos de apoio às bibliotecas	2	19.1. Realizar assinaturas digitais para os livros digitais, E-books; 19.2 Promover auto-atendimento na circulação de materiais bibliográficos; 19.3 Proporcionar acesso à internet através dos laboratórios da biblioteca.	DGB
		20. Percentual de acessibilidade aos usuários com deficiências físicas das bibliotecas	40	20.1 Estruturar as bibliotecas com espaços para usuários portadores de necessidades especiais; 20.2 Promover a inclusão através da implantação de sistemas/TI para usuários especiais. 20.2 Adquirir instrumentos audiovisuais e de locomoção motora aos usuários das bibliotecas	DGB
	14.Consolidar as melhorias na gestão	21. Percentual de atividades arquivísticas padronizadas nos arquivos centrais	60%	21.1 Realizar levantamento das atividades arquivísticas 21.2 Elaborar modelos padronizados para as atividades de rotinas arquivísticas 21.3 Divulgar os modelos	CGPA

				padronizados com os arquivistas dos Campi 21.4 Monitorar a efetividade dos modelos padronizados.	
		22. Número de orientações técnicas para dos demais campi	6	22.1 Elaborar normativos para orientações técnicas sobre os arquivos 22.2 Publicar no site do IFS os normativos de orientações 22.3 Divulgar nos campi os normativos técnicos do arquivo.	CGPA
	15. Identificar potencialidades para prestação de serviços à comunidade externa	23. Número de projetos e ou/cursos de extensão	17	23.1 Ampliar os programas de curso de extensão à comunidade externa	PROPEX
		24. Percentual de projetos de ação social e culturais	10	24.1 Promover a realização de projetos sociais e culturais à comunidade externa	PROPEX
	16. Aperfeiçoar o processo de avaliação institucional	25. Percentual de execução do PDI 2014-2019	60	25.1 Revisar o PDI 2014-2019 anualmente para avaliação e atualização; 25.2 Realizar análise SWOT para os ambientes internos e externos.	PRODIN
Pessoas, Crescimento e Inovação	17. Desenvolver ações e instrumentos de comunicação e marketing institucional	26. Número de instrumentos de comunicação criados	3	26.1 Criação de canal no <i>Instagram</i> ; 26.2 Criação de canal no <i>Youtube</i> ; 26.3 Implementação de e-mail marketing voltado para públicos específicos.	CCOM
		27. Número de projetos de comunicação e marketing	30	27.1 Confecção do jornal institucional Conexão IFS 27.2 Publicação da Carta de Serviço ao Cidadão	CCOM

				<p>27.3 Campanhas dos processos seletivos do IFS (presencial e EAD)</p> <p>27.4 Campanha do novo e-mail institucional</p> <p>27.5 Confeção de campanhas e peças gráficas para ações implementadas nos campi. Exemplos: “Maio Amarelo – incentivo ao uso de capacete”, “Divulgação do seguro de vida dos alunos do instituto”, “Qualidade de vida para servidores”, entre outros</p> <p>27.6 Campanhas para o dia do servidor, bem como datas comemorativas, como dia do professor, dia das mães</p> <p>27.7 Desenvolvimento de projeto para o novo site institucional, juntamente com a DTI</p> <p>27.8 Cobertura jornalística e fotográfica de eventos importantes para instituição.</p>	
	18. Promover integração dos servidores, buscando melhorias do clima organizacional e da qualidade de vida	28. Percentual de implantação dos programas de prevenção de acidentes e saúde	60	<p>28.1 Implantar a Comissão de Higiene e Segurança no Trabalho (CHST)</p> <p>28.2 Implantar a Comissão Interna de Prevenção de Acidentes (CIPA) nos Campi e Reitoria</p> <p>28.3 Elaborar regulamento para as comissões.</p>	PROGEP



	19. Ampliar a informatização de processos administrativos e acadêmicos	29. Percentual de execução orçamentária de TI	85	29.1 Monitorar e agir corretivamente na execução orçamentária de TI 29.2 Elaborar relatórios de acompanhamento da execução orçamentária de TI	DTI
		30. Percentual de ações estratégicas do PDTIC	85	30.1 Monitorar e agir corretivamente no plano de ações estratégicas do PDTIC 30.2 Elaborar relatórios de acompanhamentos de execução das ações	DTI
		31. Percentual de projetos constantes do PDTIC	80	31.1 Monitor e controlar a execução dos projetos constantes do PDTIC 31.2 Elaborar relatórios de acompanhamento dos projetos	DTI
	20. Ampliar atividades de capacitação dos servidores visando as áreas de prioridades do IFS e mapeamento das competências	32. Percentual de servidores capacitados	40	32.1 Elaborar "Plano de Capacitação do IFS" 3.2 Promover treinamentos em atividades administrativas para novos e antigos servidores 32.3 Promover cursos de capacitação para os docentes nas áreas pedagógicas e técnicas 32.4 Incentivar os servidores a participarem de grupos de trabalho e atividades diferentes das que atuam 32.5 Organizar 'Encontros' de profissionais de áreas afins para troca de	PROGEP

				experiências 32.6 Realizar levantamento de capacitação dos servidores 32.7 Promover capacitação interna buscando a troca de experiências e a multiplicação de conhecimentos.	
		33. Percentual de servidores qualificados	40	33.1 Elaborar editais de seleção para bolsas de qualificação 33.2 Realizar levantamento de parceiros visando à qualificação dos servidores.	PROGEP
Financeira	21. Aperfeiçoar a gestão orçamentária e financeira	34. Percentual de execução orçamentária	60	34.1 Monitorar e acompanhar a execução orçamentária a fim de racionalizar os recursos .	PRODIN

Fonte: PDI 2014-2019

### 3. Campi

#### 3.1 Lista de Metas e Indicadores dos Campi

Os indicadores e metas dos campi foram elaborados de acordo com o ambiente de cada um demonstrando o acompanhamento dos indicadores em virtude de suas necessidades.

##### 3.1.1 Campus São Cristóvão

OBJETIVOS ESTRATÉGICOS	INDICADORES	METAS
Aperfeiçoar a gestão orçamentária e financeira	1. Percentual de gastos com terceirização de Mão de Obra	40%
	2. Percentual de gastos com Assistência Estudantil	25%
	3. Percentual de gastos com Investimento	15%
	4. Percentual de Gastos com Outros Custeios	20%
	5. Custo médio operacional de manutenção de veículos	0*
Aperfeiçoar processos e procedimentos institucionais	6. Número de processos internos mapeados	5
	7. Número de licitações desertas e fracassadas	0*
	8. Número de adesões a ata de registro de preços	0*

Plano de Desenvolvimento Anual 2017 (PDA 2017)

	9. Quantidade de processos abertos pelo setor de protocolo	0*
Ampliar atividades de capacitação dos servidores visando às áreas de prioridades do IFS e o mapeamento das competências	10. Número de processos de capacitação abertos	0*
Promover ações que Beneficiem alunos e comunidades externa para inserção ao mercado de trabalho	11. Número de alunos vinculados ao programa de estágio	20
Promover Assistência Estudantil do IFS, priorizando a inclusão e permanência dos estudantes	12. Percentual de alunos atendidos no PRAAE	50
Disseminar Políticas de Extensão, Pesquisa e Inovação	13. Número de visitas/viagens técnicas	08
	14. Número de eventos acadêmicos de Pesquisa e Extensão	03
Potencializar a qualidade de ensino com inovações	15. Percentual de Evasão do Ensino Médio/Técnico	15
	16. Percentual de Evasão do Ensino Superior	15
	17. Percentual de Conclusão do Ensino Superior	10
	18. Percentual de Conclusão do Ensino Médio/Técnico	10

### 3.1.2 Campus Propriá

OBJETIVOS ESTRATÉGICOS	INDICADORES	METAS
Promover Integração dos Servidores, Buscando Melhorias do Clima Organizacional e da Qualidade de Vida	1. Relação aluno/técnico-administrativo.	Atingir 20 aluno/técnico-administrativo
	2. Grau de Terceirização.	Alcançar XX de Grau de Terceirização (ano base)
Ampliar Atividades de Capacitação dos Servidores visando as Áreas de Prioridades do IFS e Mapeamento das Competências	3. Índice de Titulação do Corpo Docente	Atingir 3,0 de Titulação do Corpo Docente'
	4. Nível de Capacitação dos TAE's	Alcançar 50% de Capacitação dos TAE's
	5. Montante de investimento em treinamentos	Investir R\$XXXXXX em treinamentos (ano base)
Aperfeiçoar a Gestão Orçamentária e Financeira	6. Produtividade na emissão de empenhos	Alcançar XX de produtividade na emissão de empenhos (ano base)
	7. Gastos correntes por aluno	Alcançar XX% de gastos correntes por aluno (ano base)
	8. Percentual utilizado em investimentos	Atingir XX% em investimentos (ano base)
	9. Percentual de gastos com outros custeios	Alcançar XX% de gastos com outros custeios (ano base)
	10. Percentual de evolução do orçamento.	Atingir XX de evolução do orçamento (ano base)

	11. Percentual de execução orçamentária.	Alcançar XX de execução orçamentária (ano base)
Aperfeiçoar Processos e Procedimentos Institucionais	12. Número de serviços de manutenção realizados	Realizar xx serviços de manutenção realizados(ano base)
	13. Custo operacional de manutenção dos veículos	Alcançar XX de execução orçamentária'(ano base)
	14. Consumo médio de combustível.	Consumir XX de combustível por veículo (ano base)
	15. Índice de atendimento de materiais do almoxarifado	Alcançar XX de atendimento de materiais do almoxarifado (ano base)
	16. Grau médio de adequação do planejamento de compras	Alcançar XX de adequação do planejamento de compras (ano base)
	17. Tempo médio de pesquisa de mercado	Reduzir em XX o tempo de pesquisa de mercado (ano base)
	Disseminar Políticas de Extensão, Pesquisa e Inovação	18. Número de programas de ensino, pesquisa e extensão intercampi e interinstitucional.
19. Percentual de projetos de ação social		Realizar 1 campanha de cunho social para a comunidade.
20. Percentual de projetos de pesquisa, inovação e/ou desenvolvimento tecnológico		Aumentar em 50% os projetos a serem submetidos.
Potencializar a Qualidade de Ensino Com Inovações	21. Relação concluintes/aluno	Atingir 12,5% de alunos concluintes para o total de matriculados por semestre.
	22. Relação de alunos/docentes em tempo integral	Ampliar para 12 professores a relação de alunos/docentes
	23. Relação ingressos/aluno	Alcançar 73% de alunos ingressantes para o total de matriculados.
	24. Índice de eficiência acadêmica de concluintes	Contribuir para o êxito de 32% dos alunos matriculados.
	25. Índice de retenção do fluxo escolar	Reduzir o atual índice de retenção de 9,38% para 8%.
	26. Índice de Eficiência da Instituição	Elevar o índice de eficiência para 50%
	27. Índice de Eficácia da Instituição	Elevar para 30% o índice de eficácia do campus
	28. Índice de evasão escolar	Reduzir o índice de evasão para menos que 50%
Diversificar a Oferta de Cursos em Diferentes Níveis e Modalidades de Ensino	29. Relação candidato/vaga	Manter em 3,6% a relação candidato/vaga.

### 3.1.3 Campus Itabaiana

OBJETIVOS ESTRATÉGICOS	INDICADORES	METAS
Aperfeiçoar Processos e Procedimentos Institucionais	1. Grau médio de adequação do planejamento de compras.	Atingir 80% dos itens planejados
	2. Tempo médio de pesquisa de mercado	Reduzir para 15 dias o tempo médio de pesquisa de mercado
	3. Custo operacional de manutenção dos veículos	Manter o custo operacional em 0,40
	4. Consumo médio de combustível	Limitar o consumo médio de 150 litros

	5. Número de serviços de manutenção realizado	Realizar 20 serviços de manutenção no trimestre
	6. Produtividade na emissão de empenhos	Aumentar em 5% a emissão de empenhos
	7. Índice de atendimento de materiais do almoxarifado	Manter em 1 o atendimento de materiais do almoxarifado
	8. Índice de Eficiência veicular*	Atingir o valor padrão de eficiência para cada veículo
	9. Percentual de utilização do SIPAC*	Atingir 100% de utilização dos módulos aptos do SIPAC
	10. Número de ações sustentáveis implantadas no campus*	Realizar 02 ações sustentáveis
Aperfeiçoar Gestão Orçamentária e Financeira	11. Percentual de evolução do orçamento	Aumentar 5% a evolução do orçamento
	12. Percentual de execução orçamentária	Aumentar em 8% a execução orçamentária
Promover Integração dos Servidores, buscando melhorias do Clima Organizacional e da Qualidade de Vida	13. Percentual de Terceirização	Aumentar em 20% a terceirização
Disseminar Políticas de Extensão, Pesquisa e Inovação	14. Número de eventos para potencializar a qualidade do ensino e integrar as áreas ensino, pesquisa, extensão e inovação.	Realizar 1 congresso científico acadêmico envolvendo todos os cursos do campus.
	15. Percentual de projetos de pesquisa, inovação e/ou desenvolvimento tecnológico.	Ampliar em 20% o quantitativo de projetos de pesquisa, inovação e/ou desenvolvimento tecnológico desenvolvido no campus.
Potencializar a qualidade de ensino com inovações	16. Relação de ingressos/alunos.	Ampliar em 20% a relação de ingressos/alunos.
	17. Relação de concluintes/alunos.	Ampliar em 50% a relação de concluintes/alunos.
	18. Índice de eficiência acadêmica dos concluintes.	Ampliar em 50% a eficiência acadêmica dos concluintes.
	19. Índice de retenção do fluxo escolar.	Reduzir em 20% a retenção de alunos nos cursos.
	20. Índice de evasão do fluxo escolar.	Reduzir em 30% a evasão de alunos nos cursos.
	21. Relação de alunos/docentes em tempo integral.	Atingir a meta RAP (20/1), ou seja, a relação alunos/docentes em tempo integral.
	22. Número de programas de melhoria da qualidade da educação básica.	Ampliar em 10% o número de programas de melhoria da qualidade da educação básica.
Reduzir barreiras educativas através de políticas inclusivas	23. Relação candidato/vaga.	Ampliar em 20% a relação de candidato/vaga.
Diversificar a oferta de cursos em diferentes níveis e modalidades de ensino	24. Número de cursos ofertados com foco na verticalização do ensino.	Ampliar em 20% o número de cursos que proporcionam a verticalização do ensino.
Ampliar as Atividades de Capacitação dos Servidores Visando as Áreas de Prioridades e Mapeamento das Competências	25. Índice de Titulação do Corpo Docente.	Ampliar em 20% o índice de titulação do corpo docente do campus.

### 3.1.4 Campus Estância

OBJETIVOS ESTRATÉGICOS	INDICADORES	METAS
Diversificar a oferta de cursos em diferentes níveis e modalidades de ensino	1. Relação de candidatos por vaga ofertada	Atingir uma proporção de 2 candidatos por vaga ofertada nos processos seletivos abertos.
Promover assistência estudantil, priorizando a inclusão e permanência dos estudantes, aperfeiçoando as ações existentes.	2. Nível de satisfação dos alunos com o IFS Campus Estância.	Atingir o índice de 80% dos alunos satisfeitos.
Desenvolver a inserção profissional do aluno e do egresso	3. Número de programas de melhoria da qualidade da educação	Implementar 2 programas ou eventos de melhoria da qualidade da educação.
	4. Número de estagiários	25 alunos inseridos no mercado de trabalho.
Aperfeiçoar processos e procedimentos institucionais	5. Número de atividades padronizadas nas Coordenações da GADM	Realizar 100% dos procedimentos.
Promover o acesso e a disseminação da informação, dando suporte às atividades educacionais, científicas, tecnológicas e culturais através das bibliotecas	6. Número de assinaturas realizadas com revistas	2 assinaturas de periódicos: como revistas, jornais, anais de eventos e periódicos científicos (gratuitas ou não).
	7. Número de empréstimos de materiais por aluno.	2 empréstimos de materiais por aluno.
	8. Percentual de turmas treinadas de calouros- usuários dos sistemas da biblioteca	Atingir 100% das turmas de calouros treinadas nos sistemas da biblioteca.
	9. Número de parcerias realizadas com editoras	1 parceria com editora para cessão (gratuita) de livros.
Identificar potencialidades para prestação de serviços à comunidade externa.	10. Percentual de melhorias no ensino implementadas	Implementar 60% das melhorias/ sugestões apresentadas pelos alunos.
Potencializar a qualidade do ensino com inovações	11. Nível de implementabilidade das ações e projetos da ASCOM	Implementar 80% dos projetos e ações da ASCOM definidos.
Disseminar políticas de extensão, pesquisa e inovação.	12. Número de projetos em execução	Executar 15 projetos de inovação, pesquisa e extensão.
	13. Percentual de participação de TAE's nos projetos em execução	Atingir em 20% o nível de participação de TAE's em projetos de inovação, pesquisa e extensão.
	14. Percentual de projetos em ação social	Executar, do total de projetos de extensão, 10% de projetos de ação social direcionados inclusive à comunidade externa.

### 3.1.5 Campus Aracaju

OBJETIVOS ESTRATÉGICOS	INDICADORES	METAS	RESPONSÁVEL
Ampliar parcerias estratégicas com instituições públicas e privadas	1. Quantidade de parcerias estabelecidas com instituições	Estabelecer 02 parcerias com empresas para oferta de atividades acadêmicas e manter 100% das parcerias existentes.	DG
	2. Quantidade de	Estabelecer 01 convênio na área	DG

	convênios estabelecidos	acadêmica até dezembro de 2017 e manter os existentes.	
Aperfeiçoar o processo de avaliação institucional'	3. Número de Projetos elaborados.	Elaborar 01 projeto para realização periódica da supervisão pedagógica dos cursos ofertados no Campus Aracaju, compreendendo desde a disponibilização dos respectivos planos de curso até a conferência dos registros acadêmicos nos diários de classe.	DEN e ASPED
Adequar edificações existentes visando atender normas técnicas otimizar uso dos espaços e melhorar índices de conforto dos usuários	4. Percentual de instalações adequadas para os padrões e normas técnicas vigentes	Prover uma reforma geral no campus, buscando adequá-lo às questões de acessibilidade.	DAG e DG
Ampliar as atividades de capacitação dos servidores visando as áreas de prioridades e mapeamento das competências	5. Percentual de docentes afastados para qualificação <i>stricto sensu</i> .	Incentivar a qualificação de 5% dos docentes em 2017.	DAG e DG
	6. Percentual de servidores administrativos afastados para qualificação <i>stricto sensu</i> .	Incentivar a qualificação de 5% dos administrativos em 2017.	DAG e DG
	7. Número de oficinas ministradas na área de gestão	Promover a realização de 02 oficinas anuais na área de gestão para capacitar servidores em exercício de função gratificada.	DEN E DADM
	8. Percentual de servidores capacitados.	Promover a capacitação de 20% dos servidores administrativos para o exercício de seus cargos.	
	9. Quantidade de cursos realizados <i>in company</i>	Promover a contratação de 02 cursos, <i>in company</i> , 01 na área administrativa 01 na área do ensino.	DEN E DADM
Potencializar a qualidade de ensino com inovações	10. Relação aluno/força de trabalho.	Atingir um AFT de 18alunos/professor.	DEN E DADM
	11. Número de cursos FIC ofertados	Ofertar 02 cursos FIC no ano de 2017, um na área de saneamento ambiental e outro em informática.	DEN E DADM
	12. Índice de Eficiência do campus	Atingir 90% de eficiência do campus	DEN E DADM
	13. Índice de Eficiência do campus	Atingir 80% de índice de eficácia.	DEN E DADM
	14. Número de projetos de ginástica funcional elaborados	Elaborar 1 projeto de ginástica funcional para atender a comunidade do campus Aracaju.	COEFE/DEN/DG
Promover a	15. Número de	Realizar 3 eventos para promover	COEFE/DEN/DG

integração dos servidores, buscando melhoria do clima organizacional e da qualidade de vida	eventos para promover a integração	a integração (culto ecumênico, jornada pedagógica e dia do estudante)	
Promover assistência estudantil do IFS, priorizando inclusão e permanência dos estudantes, aperfeiçoando as ações existentes	16. Percentual de alunos matriculados por renda familiar	Sugestão de meta: Atingir XX% de alunos matriculados por renda familiar	CAE
	17. Quantidade de alunos atendidos pelo PRAAE	Manter 80% dos alunos atendidos pelo PRAAE	CAE
	18. Quantidade de recursos de assistência estudantil para concessão de auxílio em eventos	Alocar R\$100.000,00 dos recursos de assistência estudantil para concessão de auxílio em eventos	CAE
	19. Quantidade de bolsas de arte e cultura concedidas.	Conceder 4 bolsas de arte e cultura	CAE
	20. Quantidade de alunos contemplados	Alcançar XX de alunos contemplados no projeto de atuação multidisciplinar	CAE
	21. Quantidade de estudantes em licença para tratamento de saúde e maternidade	Acompanhar 100% dos estudantes afastados, que apresentarem mais de um atestado no mês e/ou que entraram em licença médica.e saúde	CAE
	22. Quantidade de estudantes encaminhados pela coordenação de curso e pela CRE.	Aumentar em 60% a assistência psicossocial e pedagógica, a fim de garantir a permanência do estudante na escola.	CAE
	23. Quantitativo de formulários preenchidos no ato da matrícula.	Traçar o perfil psicossocial e econômico de 100% dos estudantes matriculados no ensino regular presencial, que preencherem o formulário eletrônico.	CAE
	24. Aprimoramento teórico e técnico da equipe multidisciplinar.	Realizar 1 um grupo de estudo mensal com a equipe multidisciplinar.	CAE
	25. Percentual de fluidez das informações no que tange aos projetos e ações desenvolvidas pela CAE.	Informar 100% dos estudantes sobre os projetos e ações desenvolvidos pela CAE.	CAE
26. Percentual de ambiente de formação continuada dos	Alcançar 30% dos servidores da CAE participarem de pelo menos um evento de aperfeiçoamento profissional dentro de sua área de	CAE	



	servidores da CAE.	conhecimento.	
	27. Número de eventos para estreitamento entre escola e comunidade	Realizar 1 encontro formador por semestre com a comunidade escolar e outro para a comunidade externa.	CAE
Aperfeiçoar Processos e Procedimentos Institucionais	28. Número processos críticos mapeados.	Mapear 05 dos processos críticos no âmbito da administração e 05 no âmbito do ensino.	DADM
	29. Número de fluxos processuais criados.	Mapear 05 dos processos críticos no âmbito da administração e 05 no âmbito do ensino.	DADM
Desenvolver Ações e Instrumentos de comunicação e marketing institucional	30. Número de projetos de comunicação elaborados	Elaborar 3 projetos relacionados com : desenvolver campanha do uso do e-mail institucional, a oficina do uso do <i>briefing</i> e criação do mailing da comunidade acadêmica, procedimento para alimentar galeria de imagens do site	ASCOM
	31. Número de caixas de sugestão instaladas	Instalar 05 caixas de sugestões em locais estratégicos para melhoria dos serviços, facilitando ouvir os anseios da comunidade interna e externa sobre os serviços ofertados pelo campus. Os locais estratégicos onde seriam instaladas as caixas de sugestões: ginásio, pavilhão Leyda Regis, entrada provisória do campus próximo à caixa econômica, CRE e biblioteca	ASCOM
	32. Criar espaço no site do campus Aracaju	Criar 2 espaço no site do campus Aracaju: disponibilizar vídeos relacionados ao IFS e para disponibilizar áudios relacionados ao IFS	ASCOM

### 3.1.6 Campus Tobias Barreto

OBJETIVOS ESTRATÉGICOS	INDICADORES:	METAS:
Potencializar a qualidade do ensino com inovações	1. Percentual de docentes beneficiados com a formação continuada	Atingir 100% de docentes beneficiados com a formação continuada
	2. Índice de eficácia do campus	Alcançar de 80% de eficácia do campus
	3. Índice de eficiência do campus	Alcançar de 90% de eficiência do campus
	4. Percentual de atendimento aos alunos com dificuldade de aprendizagem	Atingir 100% de atendimento aos alunos com dificuldade de aprendizagem
Diversificar a oferta de cursos em diferentes níveis e modalidades de ensino.	5. Número de matrículas realizadas	Ofertar 200 matrículas em novos cursos nos diferentes níveis e modalidades.
Promover assistência	6. Ampliar a participação	Ampliar em 100% a participação dos

estudantil, priorizando inclusão e permanência dos estudantes, aperfeiçoando as ações existentes.	dos estudantes nos eventos e ações de assistência estudantil	estudantes nos eventos e ações de assistência estudantil
Disseminar Políticas de Extensão, Pesquisa, Inovação e Pós-Graduação	7. Ampliar a participação de docentes, técnico-administrativo, alunos e comunidade externa em ações e eventos de pesquisa e extensão	Ampliar 100% a participação de docentes, técnico-administrativos, discentes e comunidade externa em ações e eventos de pesquisa e extensão
Desenvolver ações e instrumentos de comunicação e marketing institucional	8. Número de ações de divulgação, comunicação e marketing realizados	Divulgar 4 todas as ações e todos eventos realizados no campus.
	9. Número de pessoas que visualizam as ações de divulgação, comunicação e marketing na rede social <i>Facebook</i> e rádio	Ampliar em 25% a quantidade de pessoas que acessam a página oficial do IFS Campus Tobias Barreto na rede social <i>Facebook</i> e rádio
Consolidar as melhorias na gestão documental	10. Número de oficinas de reciclagem realizadas.	Convocar a responsável pela coordenação sistêmica de Protocolo e Arquivo do IFS, para 1 oficina de reciclagem.
	11. Número de visitas ao setor para verificar aplicação das orientações enviadas.	Realizar no mínimo 2 visitas aos servidores responsáveis pelo arquivo do setor.
Aperfeiçoar processos e procedimentos institucionais.	12. Número de solicitações atendidas do almoxarifado	Atender 80% das requisições feitas ao almoxarifado.
	13. Percentual de execução do PDA 2017.	Executar 80% do PDA 2017.
	14. Número de orientações /procedimentos documentais.	Criar 5 orientações/procedimentos documentais (melhoria do arquivo, no setor de compras, no setor materiais no SIPAC, no setor de transporte, no setor de pagamento.
Aperfeiçoar a gestão orçamentária e financeira.	15. Percentual de execução do orçamento.	Executar 90% do orçamento destinado ao campus.

### 3.1.7 Campus Lagarto

OBJETIVOS ESTRATÉGICOS	INDICADORES	METAS
Aperfeiçoar processos e procedimentos institucionais	Número de fluxogramas setoriais da GADM realizados	Atingir um percentual de 75% de fluxogramas setoriais da GADM
	Número de aquisições	Atingir 90% de aquisições

	realizadas	demandadas ao setor de licitações
	Percentual de conclusão do projeto de planejamento estratégico do campus.	Atingir 100% do projeto de elaboração do planejamento estratégico do campus
	Consumo médio de combustíveis.	Atingir economia de pelo menos 5% considerando valores de 2016.
	Número de solicitações atendidas - SIPAC	Aumentar em 10% o atendimento às solicitações via SIPAC
Adequar e implantar edificações existentes visando atender normas técnicas	Percentual de conclusão do projeto de reforma do almoxarifado	Executar 100% do projeto de reforma do almoxarifado
	Percentual de conclusão do projeto das necessidades de acomodação dos tipos de arquivos	Identificar 100% das necessidades de acomodação dos tipos de arquivos
	Percentual de conclusão do projeto de ampliação do setor de arquivos	Formular 100% do projeto de ampliação do setor de arquivos
	Percentual de conclusão do projeto de reforma da garagem dos veículos institucionais	Realizar 100% da vistoria técnica e projeto de reforma da garagem dos veículos institucionais
	Percentual de conclusão do projeto para espaço de vivência de alunos-	Otimizar 100% do projeto de construção do espaço de vivência com auxílio da DIPOP
Promover integração dos servidores, buscando melhorias do clima organizacional e da qualidade de vida	Número de servidores motivados	Atingir 75% de satisfação, motivação e bem estar dos colaboradores
	Número de servidores afastados	Número de servidores afastados
Ampliar atividades de capacitação dos servidores visando as áreas de prioridades do IFS e mapeamento das competências	Número de cursos de capacitação cursados por servidor	Atingir 2 (dois) cursos de capacitação realizado por colaborador
	Percentual de colaboradores capacitados	Atingir 80% dos colaboradores capacitados
Aperfeiçoar a Gestão Orçamentária e Financeira	Percentual de execução do orçamento	Executar 95% do orçamento previsto
Potencializar a qualidade de ensino com inovações	Números de eventos para potencializar a qualidade do ensino	Realizar 06 eventos (02 encontros pedagógicos e 04 eventos interdisciplinares)
Identificar potencialidades para prestação de serviços à comunidade externa	Número de eventos realizados com a comunidade externa	Realizar 01 evento com a comunidade externa
Promover assistência estudantil do IFS, priorizando inclusão e permanência dos estudantes, aperfeiçoando as ações existentes	Número de eventos realizados pelo NAPNE	Realizar 04 eventos de conscientização respeito da inclusão de portadores de necessidades especiais
	Número de atendimento a discentes através da ASPED	Atender 100 alunos por semestre
	Número de atividades artísticas e culturais realizadas	Apresentar 02 (dois) espetáculos de teatro
	Número de vagas concedidas para a bolsa monitoria de nível técnico e	Atingir 21 vagas para bolsas de monitorias com pelo menos um monitor cada em 2017.1 e 2

Promover a assistência estudantil do IFS, priorizando a inclusão e permanência dos estudantes aperfeiçoando as ações existentes	de nível superior	
	Número de alunos atendidos na atualização cadastral (regularmente matriculados) para que permaneçam recebendo os auxílios	Atualizar 434 alunos no recebimento dos auxílios do PRAAE
	Números de cadastros dos estudantes que solicitarem os auxílios no Sistema PRAAE on-line, nos editais publicados em 2016 válidos para 2017.	Contemplar 100 alunos excedentes do edital 22/2016 para percepção do auxílio
	Número de alunos participantes em eventos da assistência estudantil	Promover a participação de 100 estudantes em eventos e congressos da assistência estudantil
	Percentual de conclusão dos processos de reativação do refeitório	Executar e atingir 100% da reativação do refeitório
	Número de egressos inseridos no mercado de trabalho ou em continuidade na vida acadêmica	Acompanhar 100% dos egressos cadastrados no Portal de Egressos do IFS
	Número de intervenções, eventos e estudos dirigidos sobre estas temáticas relacionadas a intimidação sistemática e políticas de respeito às diferenças com apoio da DIAE	Alcançar 3 eventos por semestre (Promover palestras, eventos, seminários ou jornadas estudantis com foco nas temáticas relacionadas a intimidação sistemática e políticas de respeito às diferenças com apoio da DIAE
	Número de eventos e ações promovidas pela Grêmios Estudantil e Diretórios Acadêmicos apoiadas pela gestão do campus.	Acompanhar e dar suporte a 1 (uma) ação mensal promovida pela Ciranda Cultural do Grêmios Estudantil e/ou pelos Diretórios Acadêmicos dos cursos superiores.
	Número de discentes e servidores atendidos pontualmente e em ações gerais de promoção e prevenção voltadas a área de saúde	Avaliar e acompanhar a condição de saúde bucal de 200 estudantes regularmente matriculados
	Número de atividades de promoção e prevenção da área da saúde	Realizar bimestralmente 1 atividades de promoção e prevenção envolvendo várias temáticas da área de saúde
Promover o acesso e a disseminação da informação, dando suporte às atividades educacionais, científicas, tecnológicas e culturais das bibliotecas	Número de exemplares adquiridos nas formas impressas ou digitais.	Aumentar o acervo existente e as necessidades de atualização dos mesmo em 15% para atender aos cursos ofertados.
	Percentual de conclusão do projeto de reforma ou reformulação ou melhorias do espaço físico da biblioteca.	Ampliar em 30% o espaço físico da biblioteca.
Reduzir barreiras	Número de discentes atendidos pelo núcleo e eventos de promoção de conscientização sobre a temática da inclusão	Atingir XX de discentes atendidos pelo núcleo e eventos de promoção de conscientização sobre a temática da inclusão
	Número de eventos sobre barreiras educativas através	Realizar 2 eventos (Seminário anual com a finalidade de discussão da

educativas através de políticas inclusivas	de políticas inclusivas	educação inclusiva e diversidade voltadas a educação profissional e discussão das políticas públicas de inclusão bem como capacitar os servidores e discentes sobre a temática da diversidade e inclusão
Promover ações que beneficiem alunos e comunidades externa para inserção ao mercado de trabalho	Número de parcerias firmadas com empresas e órgãos para receber alunos como estagiários	Buscar 10 (dez) empresas e ações que promovam a parceria e aceitabilidade dos alunos no mercado de trabalho.
	Número de estagiários internos e externos.	Pleitear 02 (dois) estagiários para reativação do espaço da academia para os alunos.
	Número de vagas de estágio nas dependências do Campus Lagarto ou nas empresas parceiras	Promover a ocupação de 20 (vinte) vagas de estágio nas dependências do Campus Lagarto ou nas empresas parceiras

### 3.1.8 Campus Glória

OBJETIVOS ESTRATÉGICOS	INDICADORES	METAS
Ampliar atividades de capacitação dos servidores visando as áreas de prioridades do IFS e mapeamento das competências	Montante de investimento em treinamentos	17.876,78
Aperfeiçoar a gestão orçamentária e financeira	Percentual de gastos com investimentos	16
	Percentual de gastos com outros custeios	20
	Percentual de evolução do orçamento	1
	Percentual de execução orçamentária	100
Aperfeiçoar processos e procedimentos institucionais	Número de serviços de manutenção realizados	20
	Custo operacional de manutenção dos veículos	0,5
	Consumo médio de combustível	115
	Índice de atendimento de materiais do almoxarifado	75
	Número de chamados abertos via GLPI	20
	Atendimento de solicitações de compra por itens (via SS e PCM)	50
Desenvolver ações e instrumentos de comunicação e marketing institucional	Número de eventos realizados e assessorados	30
Promover ações que beneficiem alunos e comunidades externa para inserção ao mercado de trabalho	Número de alunos estagiários	20
	Números de parcerias realizadas	2
Promover assistência estudantil do IFS, priorizando inclusão e permanência dos estudantes, aperfeiçoando as ações existentes	Número de planejamento orçamental	1
	Número de processos de cadastramento do PRAAE realizados	2
	Número de processos de atualização cadastral do PRAAE realizados	2
	Número de estudantes que recebem Auxílio Permanência Classe A	57
	Número de estudantes que recebem Auxílio Permanência Classe B	44
	Número de estudantes que recebem Auxílio Permanência Classe C	16
	Número de estudantes que recebem Auxílio Residência	15
	Número de acolhidas	2
Promover o acesso e a disseminação da informação, dando suporte às atividades educacionais, científicas, tecnológicas e culturais das bibliotecas	Percentual de Execução do Projeto Vida em Cena.	50
	Número de empréstimos domiciliares de recursos bibliográficos e informacionais.	1000
	Número de recursos bibliográficos e informacionais incorporados ao acervo.	600
	Índice de aquisições de livros que atendam as bibliografias das ementas do PPC	50
	Índice de participação dos alunos no curso de extensão em Normas da ABNT	80
Potencializar a qualidade de ensino com inovações	Relação concluintes/aluno	20
	Relação de alunos/docentes em tempo integral	6,5
	Relação ingressos/aluno	30
	Índice de eficiência acadêmica de concluintes	18,5
	Índice de retenção do fluxo escolar	34
	Número de eventos de incentivo à Iniciação Científica e Tecnológica	4
	Índice de evasão escolar	16

#### 4. Considerações Finais

Os objetivos, metas e indicadores descritos neste documento poderão sofrer alterações e ajustes em função do processo contínuo de acompanhamento e análise realizado sistematicamente ou da percepção dos dirigentes responsáveis, sendo formalizada através da autorização do dirigente máximo do IFS.

As iniciativas que fazem parte do planejamento anual de desenvolvimento (projetos e planos de ação) estão inseridas no GEPLANES e disponíveis para consulta no sítio do IFS no menu sistemas, através do **login:** prodin e **senha:** prodin. Selecionar a unidade 'IFS'.